

投票所等における感染症対策について

今回の選挙では、新型コロナウイルス感染予防のために、次のような対策を行います。
有権者の皆さんも、マスクの着用や周囲との距離を保つ等、感染症予防にご協力をお願いします。

選挙管理委員会が行う感染症対策

- ①投票所・開票所の入口にアルコール消毒液を設置
- ②選挙従事者等のマスク着用
投票所の管理者、立会人、事務従事者はマスクを着用します。
- ③投票所の換気
おおむね1時間おきに投票所の窓を開け、換気を実施します。
- ④記載台・鉛筆の消毒
記載台を定期的にアルコールで拭き上げます。
また、鉛筆は消毒済みのものを用意します。
- ⑤混雑時の誘導
投票所内が混雑する場合は、間隔をあけるよう促し、周囲との距離を保てるよう注意を払います。
- ⑥施設使用後の清掃・消毒
当日使用した部屋の掃除を行い、手で触れた場所等は消毒液で拭き上げます。

有権者の皆さんへのお願い

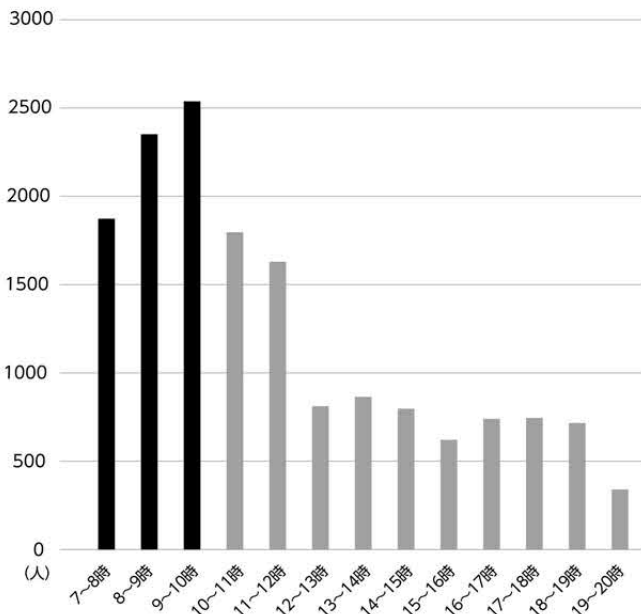
- ①投票所・開票所の入口で手指のアルコール消毒を行ってください。
- ②マスクの着用・咳エチケットへのご協力をお願いします。
- ③必要な方はスリッパ等をお持ちください。
スリッパ等は用意していません。
- ④ご自身の鉛筆を使用できます。
今回の選挙に限り、持参した鉛筆が使用できます。
※鉛筆以外の筆記用具、HBより薄い鉛筆、色鉛筆は不可
- ⑤投票後も手指消毒を行ってください。
- ⑥混雑する時間帯を避けてお越しください。
日・時間帯別の投票者数の推移を参考に、混雑の少ない日・時間帯に投票してください。
- ⑦開票状況の確認は自宅をお願いします。
開票状況(速報)は市ホームページで公開しますので、できるだけ自宅で確認してください。各候補者陣営でも、参観人の制限にご協力ください。

日・時間帯別の投票者数の推移 (平成30年6月10日 新潟県知事選挙)

前回の新潟県知事選挙における投票者数です。
こちらのデータを参考に、分散した投票をお願いします。

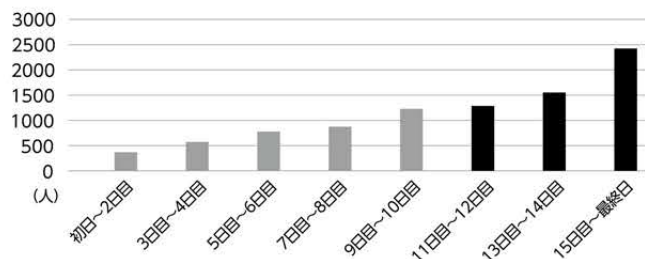
◆当日投票所の投票者数(時間帯別)

午前中(7時~10時)に混み合う傾向にあります。



◆期日前投票の投票者数

最終日に向けて混雑する傾向があります。



◆期日前投票最終日の投票者数(時間帯別)

午前中(10時~12時)に混み合う傾向があります。

